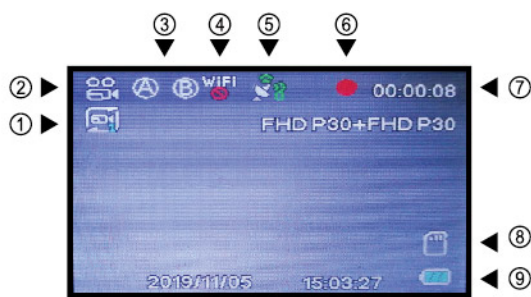


螢幕介面資訊



1. 循環錄影
2. 錄影模式
3. 前後鏡頭顯示
4. WiFi狀態
5. GPS狀態
6. 錄影狀態
7. 實際錄影時間
8. 記憶卡狀態
9. 電池狀態(充電模式)
10. 時間
11. 日期

產品功能按鍵

- POWER** : 開/關機功能: 關機狀態下按下即開機, 開機狀態下長按 3 秒即關機, 開機狀態短按可關閉螢幕。
- REC/OK** : 錄影/確認鍵功能: 在錄影模式下, 按此鍵可開始或停止錄影。功能表設定模式下, 此鍵用於確認。
- MODE** : 功能模式切換: 用於錄影模式/播放模式間切換。長按可快執行記憶卡格式化功能, 錄影狀態短按可進行影片鎖檔及解鎖動作; 停止錄影狀態, 長按可執行記憶卡格式化動作。
- MENU** : 功能表切換/功能表退出, 用於各模式下功能表設定和切換以及退出功能表操作。長按可以開啟WiFi功能。
- UP** : 在功能表模式或撥放模式可用於選擇切換。在錄影及待機模式下可按此鍵依序切換前鏡頭、後鏡頭、子母畫面三種模式。
- DOWN** : 在功能表模式/播放模式, 用於選擇切換。

操作指南

簡易說明

1. 安裝電源線與鏡頭時, 請務必避開高壓線圈與HID變壓器, 避免產生影像干擾。
2. 請使用R級火星塞, 避免造成主機干擾與當機。
3. 主機因無防水功能可耐熱70度, 主機顯示屏面板起霧為自然現象。

連接車充

1. 使用行車記錄器時, 需要使用原廠電源線供電, 將機器與車輛的電源連接。連接好後, 啟動車輛, 機器即可自動開機並自動錄影, 車輛熄火後, 會自動保存影像檔案。
2. 只能使用輸出12-24V的電壓給本機供電(請使用本產品配置的電源線), 否則可能會造成機器損壞。

安裝和取出記憶卡

1. 插入Micro SD卡時, 請注意卡的方向, 避免損壞本機器與Micro SD卡。請使用U1規格32G容量以上的Micro SD卡。
2. 如果SD卡已存在檔案或與本機不相容, 可能會出現異常現象, 請格式化SD卡。
3. 請勿自行更換記憶卡, 如需選購請洽經銷門市, 以免發生不相容的情形。

開機/關機

1. 在關機狀態下, 按電源鍵可以開機; 開機狀態下長按電源鍵3秒即關機。
2. 為了節約電池電量, 請設置待機自動關機, 當機器在沒有任何操作和錄影狀態下, 會根據設定時間自動關機。

重播操作

1. 按MODE鍵: 可將模式切換至重播模式。
2. 選擇播放檔案: 按OK鍵進行播放/暫停操作, 按上/下鍵進行播放速度調整。
3. MENU鍵選擇刪除/保護檔案。

錄影/拍照操作

1. 在錄影模式, 按“REC”開啟或停止錄影。

在正常操作情況下, 如果產品出現問題, 應首先確認各插頭是否正確插入, 並參考以下方法解決:

1. 請檢查確認Micro SD卡是否正常, 是否可正常寫入, 容量是否充足。
2. 若車輛啟動後, 機器未自動開機工作, 請檢查線路是否連接正常, 有無電壓輸出。
3. 若影像不清晰或夜間錄影燈光光暈異常, 請檢查確認鏡頭表面是否清潔乾淨, 如有髒汙、手印等請擦拭乾淨。

系統功能介紹

01. 影像解析度: 前後鏡頭錄影解析度為1080P。
02. 影像品質: 可選擇 最佳/較佳/一般。
03. 循環錄影: 錄影時間設定, 可設定 1分鐘/3分鐘/5分鐘。
04. 震動鎖檔靈敏度: 設定自動鎖檔IC感應靈敏度, 可設定 關閉/1/2/3/4/5。
05. 錄影聲音: 可設定關閉/20%/40%/60%/80%/100%六檔音量。
06. 螢幕保護時間: 自動關閉螢幕功能, 可設定 關閉/10秒/20秒/30秒。
07. 系統異常警報: 主機及鏡頭狀態異常警報系統, 可設定 關閉/開啟。
08. LOGO浮水印: AMBER 浮水印, 可設定 關閉/開啟。
09. 時間浮水印: 影像日期時間浮水印, 可設定 關閉/開啟。
10. 時速與經緯度浮水印: GPS浮水印, 可設定 關閉/開啟。
11. 待機自動關機: 待機無任何工作狀態, 自動關機時間設定, 可設定 關閉/1分鐘/2分鐘/3分鐘。
12. 時間日期設置: 日期時間設定, 按Rec鍵進入設定畫面, 按Rec鍵切換進入年/月/日/時間, 按上/下鍵設定, 設定完成, 按Menu鍵返回。
13. 語言設置: 系統語言設定, 可設定 英語/簡體中文/繁體中文/日語。
14. 記憶卡SOS檔占比: 鎖檔檔案記憶卡容量占比可依需求設置為30%/40%/50%。
15. 記憶卡格式化提醒: 可選擇 關/一號/十五號。
16. 格式化記憶卡: 進入此選項可對Micro SD卡進行格式化。
17. 恢復出廠設定: 恢復出廠參數設置, 所有資料均恢復為出廠預設設定值。
18. 記憶卡內容: 顯示當前記憶卡使用容量/總容量。
19. 韌體版本: 查看系統韌體版本。

使用相關提示

1. 請盡可能使用原裝配件, 避免因配件不相容造成機器故障。
2. 為了更好的記錄行車資訊, 請設定為循環錄影時間, 若記憶卡容量不足時, 會自動覆蓋前面時間段的錄影檔並儲存現在的錄影檔。
3. 請勿嘗試自行維修或拆解機器及配件。
4. 請使用容量32GB以上, U1以上Micro SD卡, 本產品最大可支援128GB。
5. 為避免SD卡中其他檔案對機器造成影響, 建議使用前先格式化SD卡。
6. 因其它設備發射無限電波干擾本機器運作, 不為本機器保固範圍之內。

親愛的客戶您好

感謝您選用鈞鉅實業有限公司產品, 為保障您的權益, 請詳讀下列注意事項。

產品保固認定

1. 本公司產品正常使用情況兩年, 非人為外力破壞, 免費維修。
2. 機器一個月內有任何非人為損壞, 可免費直接換新。
3. 為維護客戶權利, 產品保固卡上務必請經銷商註明購買日期並加蓋店章。
4. 商品維修時請務必提供保固證明, 方便辨識保固範圍。
5. 外觀毀損、電池電量、配件損毀, 不包含在產品保固內。
6. 產品僅保固產品本體, 記憶卡、內容資料與相容性不在保固範圍。

在下列情況下, 將酌收維修費用或其它費用

1. 產品經技術人員測試後, 發現因不當使用而造成損壞者。
2. 產品本身超過本公司給予的保固期限者。
3. 產品未依原廠提供指示操作而造成損壞者。
4. 無法出示保固證明者, 無法辨識保固期限但可辨識為本公司產品者。
5. 保固卡內容經塗改或模糊不清而無法辨識者, 但確認為本公司產品者。
6. 擅自拆解零件或修改, 導致不良情況發生者, 不享有本公司保固維修, 若需維修者將酌收相關費用。

免責聲明:

1. 使用非本公司提供之硬體及線組, 擅自更改或使用非本公司軟體。
 2. 不良組裝及不當使用方式。
 3. 車輛上裝載其他非車輛原廠的電子器材導致造成機器不穩定或異常。
 4. 車輛本身線路電流電壓異常。
- 若因上述情況造成機器或機體損壞, 恕不予保固。
5. 本產品承諾力求影像內容之準確性及完整性, 但若因外力或車輛因素導致內容有錯誤或遺漏, 本產品不會承擔任何賠償責任。

本產品已向富邦產險投保兩千萬產品責任險。

產品保固卡(保固時間 自購入日起為期兩年)		
型號	AD1080+S	蓋章處
序號		
購買日期	年 月 日	

實裝示意圖



主機



高畫質前鏡頭



高畫質後鏡頭



多功能線控



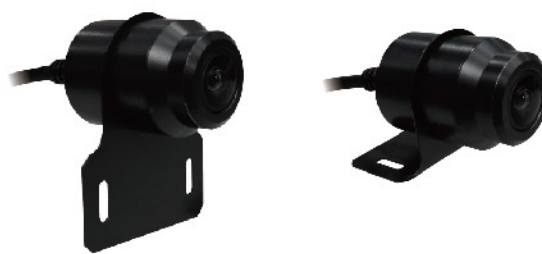
GPS接收器

金屬支架安裝



1. 鏡頭 2. 金屬支架(平面型/L型) 3. 金屬套環 4. 鏡頭前蓋

金屬支架安裝示意圖



▶ 金屬支架(平面型)

▶ 金屬支架(L型)